

連絡先Q&A

よくあるお悩みについて、内容別に連絡先をご案内しています。
お困りの際はひとりで悩まず、こちらをご確認ください。

 <p>施設連絡会や あんしんねっとあゆむの 活動について知りたい</p>	<p>高槻市民間社会福祉施設連絡会 事務局(高槻市社会福祉協議会) TEL.072-674-7497 もしくは 施設連絡会サイトのお問い合わせフォームへ https://takatsuki-shisetsuren.jp/</p> 
 <p>福祉の仕事に興味がある</p>	<p>同上</p>
 <p>日常の福祉的な相談がしたい</p>	<p>あんしんねっとあゆむ身近な福祉相談 毎週月曜日【13:00～15:00】 暮らしの総合相談センター(高槻阪急スクエア6階)</p> <p>直接ご来所 ください</p>
 <p>あれって児童虐待かも…</p>	<p>児童相談所虐待対応ダイヤル TEL.189</p>
 <p>子育てやサービスについての 相談がしたい</p>	<p>高槻市子育て支援課(カンガルーの森) TEL.072-686-3030</p>
 <p>子どもを保育施設に入れたい</p>	<p>高槻市保育幼稚園事業課 TEL.072-674-7692</p>
 <p>高齢福祉のお困りごとや、 介護保険のことなどについて 相談したい</p>	<p>高槻市長寿介護課 地域包括支援センター TEL.072-674-7166 お住いの地区の地域包括 支援センターへ</p> 
 <p>近隣の高齢者夫婦や障がい者の いるお家から大きな物音や 悲鳴が聞こえてきて心配</p>	<p>高槻市福祉相談支援課 TEL.072-674-7171</p>

高槻市民間社会福祉施設連絡会

〒569-0065 高槻市城西町4番6号
TEL:072-674-7497 / FAX:072-661-4901

高槻市民間社会福祉
施設連絡会サイト
<https://takatsuki-shisetsuren.jp/>



地域と人をつなげ、安心できる **たかつき** をこれから

40th ANNIVERSARY

高槻市民間社会福祉施設連絡会
40周年記念誌



高槻市民間社会福祉施設連絡会

2025年で発足から40年

高槻市民間社会福祉施設連絡会について

高槻市民間社会福祉施設連絡会(以下、施設連絡会)は、1985年(昭和60年)3月に地域福祉の推進を目的として、高槻市内の社会福祉施設間の連携・協働を図るために全国に先駆けて発足し、現在約70の施設が加盟しています。現在は、地域の福祉推進の中核としての役割を担う団体として、さまざまな活動を行っています。



私たちは、次の3つの取り組みを推進し地域にある様々な福祉ニーズに対応しています

1 会員同士の交流 (顔の見える関係づくり)

多方面にわたる地域貢献事業を推進するため、定期的な会員交流の機会を設けています。この交流を通じて、各施設の連携を強化し、風通しの良い関係を築きます。施設間の協力体制を円滑にすることで、地域に暮らす皆様が安心して生活できるまちづくりを目指します。

- 新年互礼会 ● 総会 ● 親睦会
- エリア・部会単位での職員交流会



2 施設職員のスキルアップ (研修会事業)

会員施設職員向けに、各種研修会を行っています。研修会では、新任職員向けのビジネスマナー講習から現場のリーダーとなる中堅職員向けの研修まで幅広く実施するとともに、同じ福祉業界で働く仲間として顔の見える関係性を築く貴重な機会になっています。

- 新任職員向け研修 ● 中堅職員向けスキルアップ研修
- たかつき福祉基礎講座



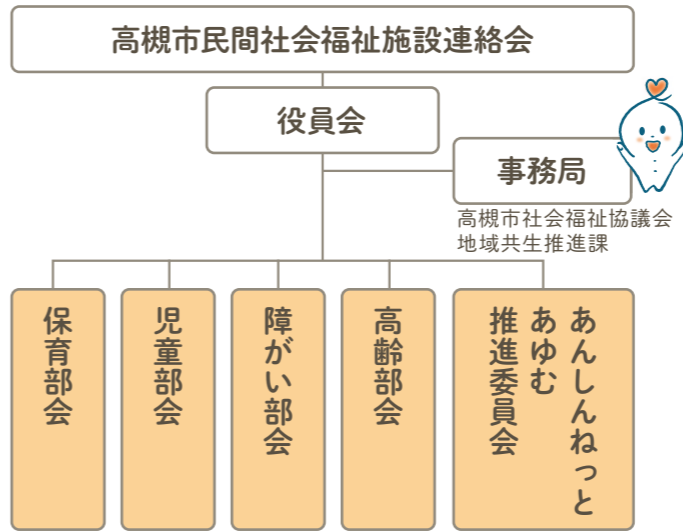
3 地域住民を対象とした事業

施設連絡会では、地域に開かれた福祉施設として、共生型子ども食堂やバザーなど市民も参加できる事業を多数行っています。また、将来の福祉を担う人材と出会うため、福祉業界の魅力を届ける「たかつき福祉就職フェア」を開催しています。

- 共生型子ども食堂「はにわキッチン」 ● 福祉バザー
- 保育園児向けの福祉体験 ● 市内小・中学校での福祉教育
- たかつき福祉就職フェア



組織図



あんしんねっとあゆむ

あんしんであぜんなまちづくり
ゆるやかにゆめあふれる
むすびつきつながり

「あんしんねっとあゆむ」は、「いつでも・どこでも」相談できる体制を目指しています。

詳しくはP.06をご確認ください

ご挨拶



高槻市民間社会福祉施設連絡会 会長 中島 康博

発刊のことば

高槻市民間社会福祉施設連絡会創立40周年記念誌の発行にあたり、一言ご挨拶を申し上げます。

昭和60年の設立以来、本連絡会は、高槻市内の社会福祉施設が互いに連携し、情報交換と協力を通じて地域福祉の向上を目指して活動してまいりました。この40年の歩みの中で、社会福祉を取り巻く環境は大きく変化し、高齢化の進展、子育て支援や障がい福祉の多様化、さらには災害対応や感染症対策など、私たちを取り巻く課題は決して小さくありませんでした。しかし、そのような中であっても、会員施設の皆さま一人ひとりの熱意と実践、そして行政をはじめ多くの関係機関・団体の皆さまのご理解とご協力に支えられ、本連絡会がここまで歩みを続けてこられました。

こうした変化の時代であっても、保育・児童・障がい・高齢の各施設がそれぞれの専門性を発揮し、互いに支え合いながら地域に寄り添ってきたことは、本連絡会の大きな財産であり、地域福祉の発展に確かな足跡を残してきたものと確信しております。

この40年を支えてこられた歴代の役員・会員の皆さま、行政や関係機関、そして地域住民の皆さまのご支援とご協力に、心より感謝申し上げます。

節目となるこの機会を新たな出発点として、これからも「つながり」を大切に、誰もが安心して暮らせるまちづくりの実現に向けて、連携と創意工夫を重ねてまいりたいと存じます。

今後とも、変わらぬご理解とご支援を賜りますようお願い申し上げます。

施設連絡会 すごるく 年表

START

1985年3月

高槻市民間社会福祉施設連絡会 結成

大阪府のFine Plan[※]策定をきっかけに、種別の異なる民間社会福祉施設が連携・協力する組織として施設連絡会を結成

※Fine Plan(大阪府地域福祉推進計画)
昭和58年策定。地域で快適に生活できる福祉の推進は、一施設だけでなく、福祉事務所や社協、各種別の施設と連携しトータルに行われることが望ましいとした



施設見学、管外研修、施設の種別を超えた



各種研修会を通じ交流を図る

施設連絡会20周年

2005年

「あんしんねっとあゆむ」事業立ち上げ 身近な福祉相談 開設

身近な福祉相談の様子



2008年

あんしんねっとあゆむ フェスティバル 開催



2009年

たかつき福祉就職フェア 開催

2011年

あんしんねっとあゆむ 総合福祉フェア 開催



総合福祉フェアで
講演会を開催

2015年

施設連絡会30周年

子どもの居場所づくりの 取り組みスタート

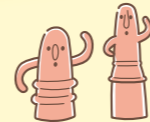


2013年

赤い羽根共同募金 への協力



街頭募金活動！
駅前



巡回型 身近な福祉
相談事業の実施

2012年

二次避難所[※] の取り組み への協力



二次避難所
シミュレーション

※二次避難所
高齢や障がいなどにより、一般の指定避難所での生活が困難となった要援護者を受け入れる避難所。
(市の要請に基づき開設されるもので、直接の避難はできません)

2023年

身近な福祉相談 相談体制の強化



施設連絡会 40周年

結成40周年を記念し、高槻市民間社会福祉施設連絡会のロゴマークを作成



学校での
福祉教育の様子

あんしんねっと
あゆむで意見交換会
を開催



2018年

共生型子ども食堂 はにわキッチン

子どもの居場所づくりネットワーク会議で協議を重ね、あんしんねっとあゆむとして「はにわキッチン」の取り組みをスタート



会員施設向け
パンフレットを発行



写真の撮り方を
学びました

2019年

働く障がい者の 交流会 開催

障がい者就労支援ネットワークの協力を得て開催。働いているまたは、働きたい障がいのある人達への相談なども実施



たかつき 福祉基礎講座

多職種間の連携の促進やスキルの向上を図るため研修会を実施

2021年

フードバンク プロジェクト高槻への協力



お祝いのメッセージ

創立40周年を祝して

高槻市民間社会福祉施設連絡会が創立40周年を迎えられましたことを心からお慶び申し上げます。

平素から本市の健康・福祉分野をはじめとする市政各般にわたり、ご支援、ご協力を賜っておりますことに厚く御礼申し上げます。

貴連絡会におかれましては、昭和60年に全国に先駆けて設立されて以来、構成会員施設それぞれが専門知識・機能を活用し、相互に連携・協力されながら、「あんしんねっとあゆむ」における市民のための福祉相談事業の実施や、フードドライブへの協力など、地域に寄り添い、多様な福祉ニーズに対応されてこられました。長年にわたる地域福祉へのご尽力に対し、改めて敬意と感謝の意を表する次第でございます。

さて、わが国は今、少子高齢化に伴う人口減少などにより、社会保障制度を取り巻く環境も大きく変化しており、人と人、

人と社会のつながり、生きがいや役割を持って互いに助け合う「地域共生社会」の実現のための取り組みが求められているところとす。

本市といたしましても、子どもから高齢者、障がいのある方まで、全ての人が地域と繋がりをもてる拠点施設の整備を進めるなど、地域福祉の更なる向上に取り組んでいるところとす。

今後ますますの人々が安心していきいきと暮らせるまちの実現に向けて、高槻市社会福祉協議会とともに、貴連絡会をはじめとする関係機関の皆様と一層の連携を図りながら、地域福祉の推進に努めてまいりますので、引き続きのご支援、ご協力を賜りますよう、よろしく御願い申し上げます。

結びに、高槻市民間社会福祉施設連絡会の今後ますますのご発展と、関係者の皆様のご健勝、ご多幸を祈念いたしまして、お祝いの言葉といたします。



高槻市長
濱田 剛史



社会福祉法人
高槻市社会福祉協議会
会長
吉里 泰雄

高槻市民間社会福祉施設連絡会 創立40周年をお祝いで

高槻市民間社会福祉施設連絡会が創立40周年を迎えられたことを心からお慶び申し上げます。

貴連絡会は、昭和60年に地域に開かれた施設を目指して発足され、保育、児童、障がい、高齢分野のそれぞれの専門性を活かしつつ様々な福祉ニーズに対応してこられました。

少子高齢化や核家族を始め、地域住民のつながりの希薄化が地域課題と言われている中、近年では子どもの貧困や福祉活動における担い手不足などの課題も生じております。そのような状況の中、貴連絡会では、社会貢献の実践事業でもある、あんしんねっとあゆむの取組として実現した「はにわキッチン」にて子どもの居場所づくりを展開されました。また、合同就職説明会の開催を通して福祉現場での就労を希望する人々に対して就労の機会を提供しつつ、未

来の福祉人材の発掘に努めてこられました。これらの事業はまさに貴連絡会が取り組んでこられた地域貢献の取組といえるものであり、改めて、これらの活動を長年実践されてきた貴連絡会に敬意を表する次第です。

私も社会福祉協議会としても、住民主体による地域づくりを始め、相談支援体制の構築や様々な団体との協働を通して、誰もが安心して暮らすことのできる福祉のまちづくりを実現するため、貴連絡会とさらなる連携を深め、共に前進してまいります。今後ともご支援ならびにご協力を賜りますようお願いいたします。

結びに、貴連絡会が40周年を機に、ますます発展されますとともに、関係各位のご健勝ならびにご活躍をご祈念いたしましてお祝いの言葉といたします。

あんしんねっとあゆむ



あんしんねっとあゆむ
ロゴマーク

保育、児童、障がい、高齢の各分野で培った知識と人材を活用し、施設間の協力体制のもと、虐待防止ネットワークの構築や、より地域に密着した福祉に関するサービスを提供していくことを目的に、2005年(平成17年)「あんしんねっとあゆむ」事業を立ち上げました。

「誰に聞けば良いのか?」「どこへ行けば良いのか?」そんな皆様のニーズにお応えするために、「いつでも・どこでも」相談できる体制を目指しています。

また、社会貢献事業も展開しており、社会貢献に関連した研修会も行なっています。

01 身近な福祉相談

高槻阪急スクエアの暮らしの総合相談センターにおいて、あんしんねっとあゆむの相談員が対面もしくはリモートで身近なお悩みについてご相談をお受けしています。市内約70施設のネットワークと専門性を活かして、市民の福祉に関する様々な相談の解決や、関係施設や行政機関などにつながり問題解決を図ります。

日時：毎週月曜日13時～15時(祝日は除く)
場所：高槻阪急スクエア6階
問い合わせ：高槻市暮らしの総合相談センター
Tel.072-681-8719

相談は無料
秘密厳守です

子ども・障がい・高齢
施設の職員が相談を
お聞きします



ぜひ相談に
お越しください

02 各ブロック主催事業

市内を4つのブロック(東・西・南・北)に分け、それぞれの地域に合わせた取り組みを考え実施しています。各ブロックでは、バザーや多世代交流イベントなど、どなたでも参加できるつながりの場を大切にしたいイベントを企画・開催しています。

東ブロック

- 地元小中学校で実施する福祉教育に講師として参加
- 各施設で物品を集めてバザーを開催。売上金で食品を購入し、市協協の食品預託払出事業へ寄付

西ブロック

- 会員施設の園児を対象に高齢者疑似体験や車いす体験などを実施
- 子どもを対象に高齢者・障がい理解を目的とした啓発行事の開催

南ブロック

- 学生を対象に「福祉のおしごとバスツアー」を実施
- 地域住民を対象に、企業と協働し子どもの居場所づくりの一端としてイベント「あゆむひろば」を開催

北ブロック

- 地元中学校の福祉教育に講師として参加
- 地元図書館に福祉のお仕事紹介のパネル展示を実施

※各ブロック事業は過去に実施した一例です。

03 子どもの居場所づくり

高槻市のすべての子どもたちが安心して未来へ歩めるように、様々な活動に取り組んでいます。ただ施設を開放するだけではなく、安心して楽しいと思ってもらえる居場所を目指しています。

はにわキッチン運営支援事業補助金のご紹介



共生型の子どもの居場所づくり推進活動の一環として、会員施設が実施するはにわキッチンの運営に係る費用の全部または一部に充てるため補助金を交付しています。この7年間で延べ9件のはにわキッチンに助成し、子どもの居場所づくりに取り組みました。

詳しくはP.08をご確認ください



学生ボランティア
にも協力して
もらっています!



コロナ禍での
情報発信のために
動画作成講座を開催



04 たかつき福祉基礎講座

たかつき福祉基礎講座では、施設職員同士がともに学び合うことで施設間の連携を強化することを目的に、社会の変化や課題を踏まえたテーマを設定し、より良い地域福祉を目指すための講座を開いています。

05 働く障がい者の交流会

働いているまたは働きたい思いのある障がい者の方を対象に日々の仕事に対する思いや悩みを共有する会を開催しています。多様な職種の講師も招き、インタビューや講義を通して仕事に対しての姿勢を学び、理解を深めるきっかけとしています。



様々な職種の方の
話を聞くことが
できます



03 子どもの居場所づくり

あんしんねっとあゆむでは子どもの居場所づくりの取り組みとして、主に会員施設で取り組んでいる共生型子ども食堂「はにわキッチン」、地域の様々な場所で多彩なイベントを実施する「あゆむひろば」を展開しています。

「家庭」でも「学校」でもない。安心・楽しい、わたしたちの“第三の居場所”



安心・おいしい 食事

共生型子ども食堂 はにわキッチン



あんしんねっとあゆむと高槻市社会福祉協議会、市民団体やボランティア、市内企業のオーナー様たちをはじめとする様々な方々との協働で、子どもたちが安心できる居場所づくり、支えあえる地域づくりの実践の場として、社会福祉法人の施設で開催する、共生型の子ども食堂です。



みんなで食べるとおいしいね!

食事やおやつは子どもたちといっしょにつくることがあります

笑顔あふれる 体験

あゆむひろば

あんしんねっとあゆむと地域団体等と一緒に地域でイベントを実施しています。



図工教室

地域の子どもの対象にお絵描き体験やモノづくり工作など、自由な発想でモノづくりの楽しさを体験します。



見て、聞いて、楽しく体験!

地域のみんなが集える場

スタンプラリーやバザーなど子ども大人も楽しめる多世代交流イベントを開催しています。



共生型子ども食堂って?

子どもの食育や居場所づくりにとどまらず、それを契機として高齢者や障がい者を含む地域住民の交流拠点となり、地域共生社会の実現にむけた役割を果たすことを目的として実施します。食べるだけでなく、世代を超えてみんなで昔あそびやボードゲームもしています。



はにわキッチン活動pickup

みんなで体験スタンプラリー

市すこやかテラス(老人福祉センター)をお借りして、工作やゲーム、お抹茶などが体験できる多世代交流型のイベントを開催。

子どもから高齢者までたくさんの方が楽しめました



人形劇サークル「トロイメライ」さんをお呼びしました

親子が集える場

人形劇や手遊びなど親子で楽しめる企画を開催します。



なにがあたりかな?



高槻市民間社会福祉施設連絡会

たかつき福祉就職フェア

平成21年度より開催している、就職説明会です。高槻市民間社会福祉施設連絡会に所属している、保育・児童・障がい・高齢といった様々な分野の施設が参加しています。じっくり話ができるので、それぞれの施設の魅力をお伝えできます。福祉の仕事に関心がある方はぜひ一度ご来場ください。

高槻市民間福祉施設連絡会の

所属施設

計 74 施設

就職フェアでも出会う

- 保育施設 …… 33
- 障がい福祉施設 … 21
- 児童福祉施設 … 3
- 高齢者福祉施設 … 17

たかつき福祉就職フェア 3つの特徴

- 01 様々な福祉の分野の仕事と出会う
- 02 学生さんや初めての方も歓迎
- 03 自分にあった働き方が見つかる

参加者からの感想

- 丁寧の説明してくださり、見学に行きたいと思う園に出会うことができました。
- 積極的に話しかけてくださったので回りやすかったです。
- 各事業所さんの事業内容など分かりやすく、質問にも的確に答えていただきました。

各分野の事業内容をCHECK!

会員施設一覧

保育施設、児童福祉施設、障がい者福祉施設、高齢者福祉施設、計74施設が加入しています。
種別の異なる施設による、さまざまな取り組みを紹介します。



施設連絡会サイト
施設一覧

各施設についての
詳細はこちらから



保育施設

施設一覧(33施設)

- 願行寺こども園
- 下田部保育園
- 認定こども園 玉川橋保育園
- 認定こども園 藤の里保育園
- 認定こども園 柱本保育園 こども未来学舎
- 南総持寺保育園
- ひむろこだま保育園
- 梶原ピッコロ保育園
- ずし保育園
- 大冠保育園
- 浦堂認定こども園
- 認定こども園 津之江さくら保育園
- 認定こども園 ソレイユぐんげ保育園
- 川添こども園
- 別所保育園
- 阿武山たつの子認定こども園
- 認定こども園 聖ヶ丘保育園 こども未来学舎
- 天川こども園
- まかみこども園
- 高槻あいわ保育園
- 愛光認定こども園
- 城南宙認定こども園
- 認定こども園 深沢ガーデン
- 南平台保育園
- トーマスひむろ保育園
- 和光認定こども園
- 摂津峡認定こども園
- 認定こども園 日吉幼稚園
- YMCAたかつきあま保育園
- いまむらこどもえん
- にじいろの森こどもえん
- 清水認定こども園

事業内容
01



園庭開放

園庭を開放し、安心して遊んでいただける場を提供しています。

事業内容
02



子育て相談

スマイルサポーター等の経験豊富な職員が子育ての相談を受け付けています。

事業内容
03



子育て支援事業

イベントに参加したり、在園の子ども達と交流したりすることができます。

事業内容
04



職場体験の受け入れ

中学生等の将来の夢を体験頂ける機会として職場体験の受け入れを実施しています。

※事業内容の実施状況は各施設によって異なります。

児童福祉施設

施設一覧(3施設)

- 聖ヨハネ学園
- 奈佐原寮
- 希望の杜

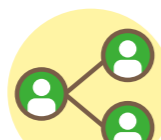
事業内容
01



地域交流

施設設備を地域住民や非営利団体に開放し、地域との交流を深めています。

事業内容
02



地域貢献事業

施設のCSWが市社協と連携を図り、生活困窮者等の相談を受けています。

事業内容
03



社会的養護への理解を深める

見学等で社会的養護について説明し、地域住民等の理解を深めています。

※事業内容の実施状況は各施設によって異なります。

障がい者福祉施設

施設一覧(21施設)

- 高槻温心寮
- 三島の郷
- 萩の杜
- わかくさ障害者作業所
- 共働舎花の会
- わかくさ南障害者作業所
- やまびこ園
- 友遊の里
- サニースポット
- ジョブサイトひむろ
- 地域生活支援センター光
- 第2共働舎花の会
- 高槻地域生活総合支援センターぶれいすBe
- さくらんぼの一む下田部
- 生活介護CoColはうす
- LaLa-chocolat TAKATSUKI
- 総合支援センターさくら
- 第4共働舎花の会
- フラワーホーム
- 高槻西部地域活動支援センターステップ
- はなみずき

事業内容
01



自主製品の販売

市民への周知・啓発と障がい者の所得向上を目的としています。

事業内容
02



地域生活支援拠点等としての機能

障がい者の生活を地域全体で支えるサービス提供体制の構築を目指します。

事業内容
03



事業所説明会の開催

支援学校在校生、および在宅の障がい者と事業所をつなぐ機会です。

※事業内容の実施状況は各施設によって異なります。

高齢者福祉施設

施設一覧(17施設)

- 高槻荘
- 高槻黄金の里
- エイベックスひろの
- 高槻ともしび苑
- れんげ荘
- 総合介護福祉施設 和朗園
- グリーン特別養護老人ホーム
- ミス・プール記念ホーム
- 槻ノ木荘
- 高槻けやきの郷
- 特別養護老人ホームひばり苑
- 特別養護老人ホーム榎田の里
- 出丸苑
- リヴェスタひろの
- 地域密着型 特別養護老人ホームひなた
- 特別養護老人ホーム上牧の郷
- ケアハウス 高槻あいわ

事業内容
01



地域の高校生に認知症VR研修を実施

出前講座を実施、認知症理解の輪を広げる活動に取り組んでいます。

事業内容
02



福祉避難所として地域の防災力向上に寄与

公的な施設として地域防災に積極的に協力しています。

事業内容
03



子ども食堂を実施

子どもたちの居場所づくりや支援活動に取り組んでいます。

事業内容
04



地域の小学校で福祉教育を実施

小学校の福祉教育の授業に協力し、ともに生きる力を育んでいます。

※事業内容の実施状況は各施設によって異なります。